

IDEA KONKURSU_

Główną ideą tegorocznego EcoMade Festivalu i podążającym za nią hasłem jest **ODNAWIALNA PRZESTRZEŃ PROJEKTOWANIA**

„Eco”, „bio”, „recykling”, „DIY” to hasła od dawna obecne w świadomości społecznej. Pytanie jednak, jak ekologia jest dziś rozumiana przez projektantów i ich odbiorców? Jaki wpływ może mieć na przebieg procesu kreacji projektowej i na jakość jego rezultatów?

Wydarzenia w ramach EcoMade Festivalu są nośnikiem idei i wartości ekologii jako elementu procesu kreacji projektowej w dwóch głównych nurtach:

_we wciąż aktualnej, niewyczerpalnej formule przetwarzania odpadów, ich ponownego wykorzystania do tworzenia dzieł i projektów promujących postawy proekologiczne u odbiorców i konsumentów;

_w sferze nowoczesnego, proekologicznego podejścia do procesu kreacji projektowej i artystycznej. W ramach tych działań środowisko twórców świadomie i odpowiedzialnie wykorzystuje nowoczesne technologie, aby uczynić proces kreacji oraz warsztat artysty i projektanta ekologicznym, odnawialnym i przyjaznym dla otoczenia.

Oba nurty będą praktyczną deklaracją środowiska projektowego i artystycznego w promowaniu aktywności proekologicznej w dzisiejszym świecie, sami zaś twórcy podejmą się odpowiedzialnej roli ambasadorów współczesnej ekologii, nawiązując ekologiczny dyskurs ze społecznością odbiorców i konsumentów.

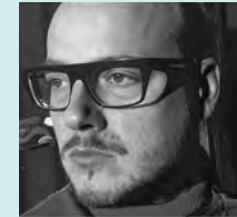
Jury kon- kur- so- we_



Andrzej Pągowski__ artysta grafik, wybitny polski plakacista



Hanna Gajos__ redaktor naczelna „Rynku Mody” i „Przemysłu Mody”



Łukasz Słotwiński__ Dyrektor Kreatywny stacji NC+

Robert Majkut__ jeden z czołowych projektantów wnętrz w Polsce



dr hab. Mariusz Włodarczyk, prof. ASP__
Prorektor ds. Nauki, Rozwoju i Pozyskiwania Funduszy Akademii Sztuk Pięknych im. Władysława Strzemińskiego w Łodzi



dr hab. Marek Średniawa, prof. ASP__
pedagog Akademii Sztuk Pięknych w Gdańsku



Jarosław Wartak__ wicedyrektor Departamentu Szkolnictwa Artystycznego i Edukacji Kulturalnej w Ministerstwie Kultury i Dziedzictwa Narodowego



Wojciech Miedzianowski__
prezes Wojewódzkiego Funduszu Ochrony Środowiska i Gospodarki Wodnej w Łodzi



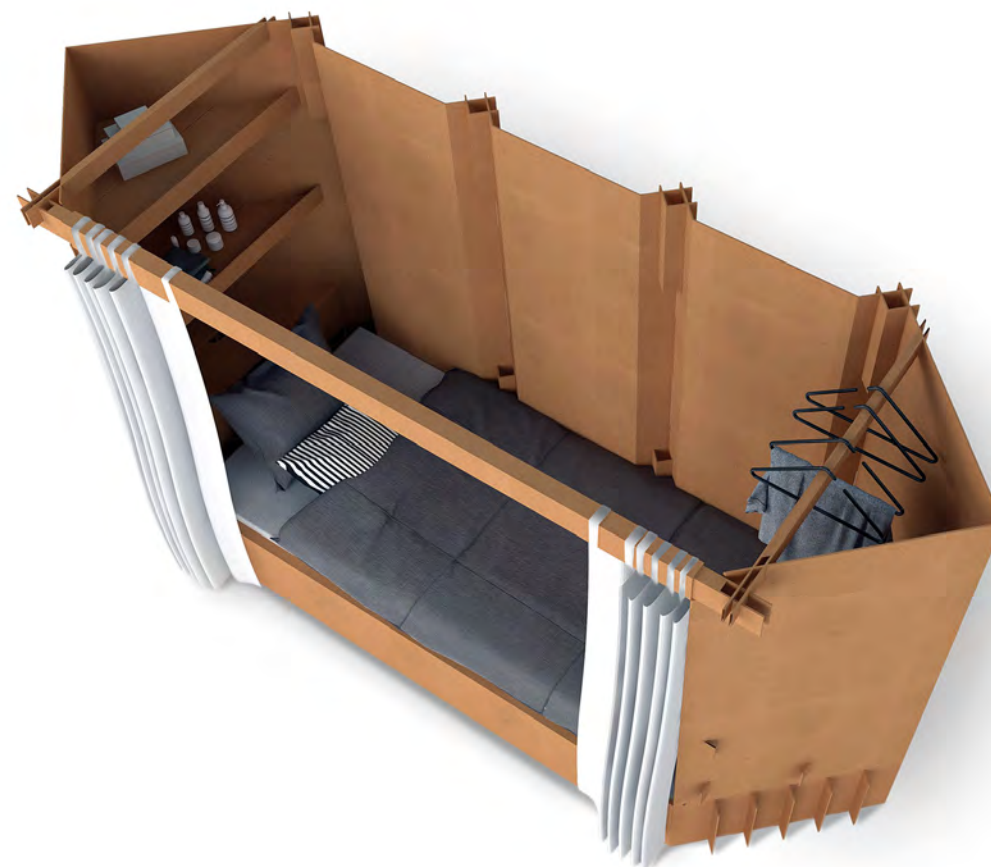
UCZESTNICY KONKURSU ECOMADE 2017

DESIGN_12

KATEGORIA DESIGN_ I MIEJSCE

Wiktor Pernak / **MODO**

Projekt systemu mieszkalnego MODO został stworzony jako tymczasowe miejsce pobytu dla ofiar katastrof. System zapewnia poczucie prywatności i bezpieczeństwa. Składa się z łóżka i dwóch stref gospodarczych. Produkt został wykonany z tektury falistej pięciowarstwowej pozyskanej z dużych kartonów, wykorzystanych uprzednio w transporcie wielkogabarytowych przesyłek.



Anna Cserba / **Globie**

Globie to komplet drewnianych klocków dla dzieci i dorosłych. Wykonane z nielakierowanego drewna sosnowego oraz elementów pokrytych bezpiecznym dla zdrowia graczy oraz środowiska werniksem. Opakowanie także zostało przygotowane z materiałów z recyklingu. Głównym celem było zaprojektowanie innowacyjnej zabawki, która może być produkowana przy użyciu ekologicznych materiałów. Proste i powtarzające się procesy produkcyjne zapewniają niskie koszty wytwarzania.



Marek Głogowski / **Zastosowanie kompozytu grzybowego w projektowaniu**

Projekt eksploruje właściwości grzybni oraz ideę biowytwórczości. Grzybnia tworzy gęstą sieć mikroskopijnych korzeni, które wykazują bardzo silne właściwości spajające i mogą być wykorzystywane jako lepiszcze w kompozycie bazującym na odpadach rolniczych i przemysłowych. Otrzymany kompozyt może potencjalnie służyć do wyrobu mebli, sprzętu elektrycznego, oświetlenia czy opakowań. Umieszczony w formie dostosowanej do danej technologii, wzrasta i tworzy funkcjonalny obiekt.



Maria Fiter / **„Morphe” – seria lamp z papier-mâché**

„Morphe” to nazwa serii lamp z papier-mâché. Materiał użyty w ich produkcji to papier pozyskany z recyklingu starych gazet oraz ekologiczny celulozowy klej na bazie wody. Lampy są dostępne w kilku kolorach uzyskanych dzięki użyciu naturalnych, suchych pigmentów. Wszystkie te składniki, jak również proces powstawania lamp, są przyjazne dla środowiska i ekologiczne. Lampy są biodegradowalne. Forma lamp (gr. morphe oznacza „kształt”) ma wiele konotacji z zoomorficznymi i amorficznymi kształtami jaj, ameb, okrągłych kamieni wyłukanych przez fale.

Karolina Gordziewicz / **~nature series**

„Nature series” to koncept polegający na korzystaniu z przedmiotów pozornie już nieprzydatnych i kształtowaniu zupełnie nowej formy. Celem było uzyskanie kompromisu między człowiekiem a naturą, konsumpcjonizmem i koniecznością szanowania tego, co naturalne. Projekt jest skierowany do każdego, kto ceni wartość starych rzeczy i jednocześnie zauważa szkodliwą tendencję jednorazowego produktu. Projekt dyplomowy 2017, Pracownia Mebla II



Michaela Guthova / **Elevate**

In this project I am focused on upcycling, reusing waste materials of high quality from companies. Materials such as alcantara from car industry and different kinds of wool/linen/silk waste materials from textile company. These waste materials has been elevated to another level and gain new function. I made a collection of design tablet/laptop sleeves. They are silk screen printed, cut by laser and than handmade sewn and handmade cut.



DESIGN_16

Anna Gwardyś-Skuza / **Seria opakowań na perfumy pais**

Seria opakowań na perfumy powstała przypadkiem po zakupie szafy, której poszczególne półki były oddzielone od siebie grubą, trójwarstwową tekturą typu plaster miodu. Dałam jej drugie życie, wykonując z niej ekologiczne opakowania różnego kształtu, z przeznaczeniem na kilka flakoników perfum. Projekt jest przeciwagą dla typowych opakowań w formie prostopadłościanów i ciekawą dekoracją salonu czy łazienki. Idealnie nadaje się na prezent.



Anna Gwardyś-Skuza / **Modułowa zabawka – sorter dla dziecka**



Zabawka składa się z tektury i drewna sosnowego. Podstawową ideą zabawki jest jej modułowość i możliwość złożenia z dużej formy 3D do kartonu, który swobodnie możemy schować pod łóżkiem. Zabawka jest przeznaczona dla dzieci powyżej 1 roku życia. Jest lekka, ma bezpieczną krawędź, co uniemożliwia przypadkowe pocięcie się, oraz wysokość dostosowaną do wzrostu rocznego dziecka. Elementy ażurowe to miejsca, przez które dziecko może przekładać klocki – kule, jajka, walce itd.

Zuzanna Jadczyk / **Plecak Wtórny**



„Plecak Wtórny” to projekt powstały z papieru, który można znaleźć w każdym markecie, służący tam jako wypełniacz skrzynek z owocami. Jego ciekawa struktura zainspirowała mnie do stworzenia gadżetu codziennego użytku, który przykuwa uwagę oraz zachęca do ponownego przerabiania materiałów. To, co sprawia, że plecak jest wygodny i praktyczny, to trwałość takiego papieru. Można bez obaw spakować do niego zarówno odzież i lekkie przedmioty, jak i parę ciężkich książek, a co najważniejsze – jest też odporny na lekki deszcz.

Katarzyna Jarzyńska / **Wypnij się**

Ideą mojego projektu było stworzenie kampanii społecznej uświadamiającej problem pobierania prądu przez urządzenia pozostawione w trybie stand-by oraz skalę tego zjawiska, a także zwracającej uwagę na kwestię związanej z tym straty energii, pieniędzy, a także zasobów naturalnych środowiska. Projekt ten został zrealizowany w Pracowni Projektowania Informacji Wizualnej prowadzonej przez prof. Piotra Karczewskiego oraz mgr. Przemysława Hajka.



DESIGN_18

Katarzyna Jarzyńska / **Testop**

Plakaty o tematyce związanej z ochroną zwierząt stanowią apel przeciwko testowaniu na zwierzętach. Zrealizowane zostały w Pracowni Projektowania Plakatu i Grafiki Przestrzennej.



Mirosława Kaczmarek, Alicja Mendyk / **Światło Loftu**



Surowcem i bazą projektu jest część zużytej maszynki do mięsa znalezionej na śmietniku. Inspiracją była nietypowa forma przedmiotu. W aluminiowym trzonie lampy zamontowano konstrukcję zasilającą żarówkę. Całość wieńczy prosty, lniany klosz. Idea upcyklingu przejawia się w artystycznej fascynacji dawania bezużytecznym już przedmiotom nowego życia, nadawania im innej funkcji, zwłaszcza w aranżacji wnętrz.

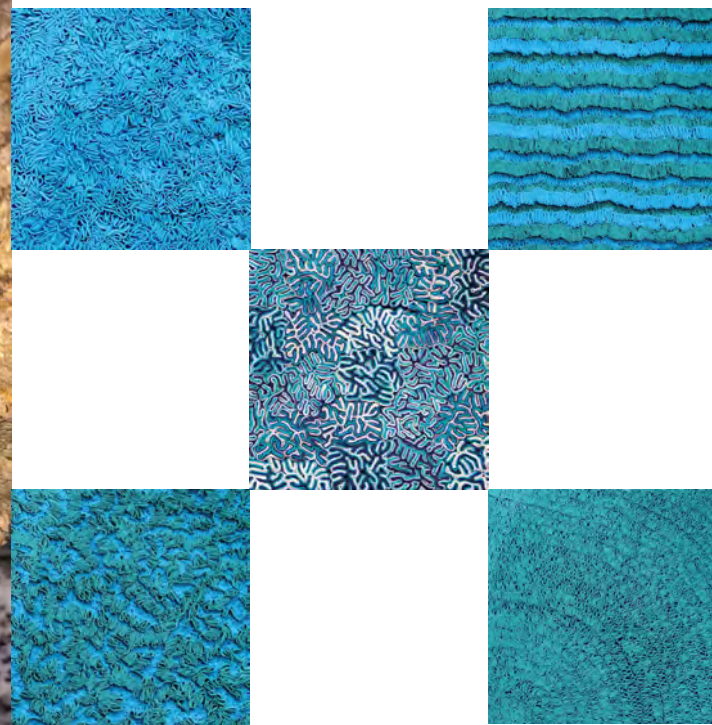
Anna Kaczuba / **Czysty Las**

Projekt identyfikacji wizualnej do akcji społecznej „Czysty Las”. Akcja ma na celu zwrócenie uwagi społeczeństwa na problem dzikich wysypisk w lasach.



Mateusz Kęsy / **Słomiruj**

Przedstawiony projekt przedstawia słomiane, sprasowane bloki wypełnione trzcinaми, które umożliwiają pszczołom samotniczym zakładanie gniazd oraz przyczyniają się do zwiększenia entomofauny siedlisk rozmaitych terenów i ekosystemów. Jest to istotne, gdyż pszczoły są cennym elementem agrocenoz. Materiałem jest w 100% słoma, a jej wnętrze wypełniono trzcina, jednak tu również można użyć słomy.



Katarzyna Kołtańska / **Zestaw skoordynowanych plansz do wnętrza**

Pięć plansz dekoracyjnych o wymiarach 50 x 50 cm. Plansze powstały z pociętych fragmentów dzianin na podkładzie z szarej włókniny. Zastosowane zostały trzy kolory najbardziej nawiązujące do natury i obecnych trendów. Elementy, z których wykonane jest runo, wycięte zostały z różnego rodzaju dzianin. Różnorodność każdej planszy uzyskałam poprzez zróżnicowane techniki cięcia i układania pasów.

DESIGN_20



Katarzyna Kołtańska / **Krzesełko inspirowane naturą**

Krzesełko znalezione w starej łódzkiej fabryce, pochodzące z czasów PRL-u. Potocznie nazywane było „patyczakiem”. Obiekt wymagał gruntownej renowacji. Wymiany wymagały przede wszystkim tapicerka, gąbka oraz niektóre drewniane elementy oparcia i siedzenia. Na odnowione krzesło nakładałam pocięte kawałki dzianiny w jednolitym kolorze. Paski z dzianiny zwijane były w nieregularne biologiczne kształty.

Katarzyna Kołtańska / **Dzianinowy dywan unikatowy**

Dywan o całkowitych wymiarach 150 x 150 cm. Stworzony został z fragmentów dzianiny drapanej na podkładzie z włókniny. Elementy dzianin układane były we wzory, a następnie przymocowywane do podkładu. Całość została ciasno zgrupowana, aby uzyskać mocną strukturę. Dzięki zastosowaniu minimalnych różnic w wysokości pasków, całość zyskała naturalny wygląd i nawiązuje przez to do nieregularnych struktur występujących w naturze.



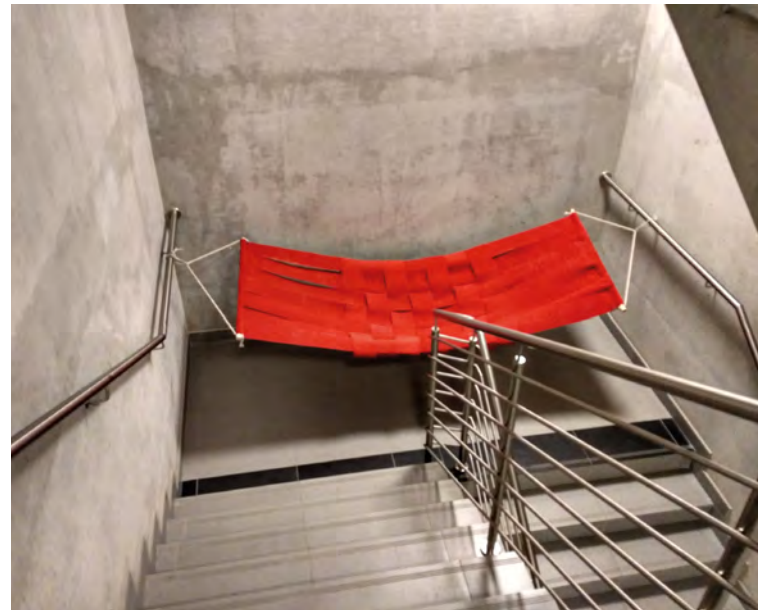
Izabela Krześlak / „ROOTED table”

Głównym elementem stołu „ROOTED table” są menzurki laboratoryjne zakupione przeze mnie na pchlim targu. Dzięki nim powstał stół mogący pełnić również funkcję wazonu. Umieszczone w odpowiednich otworach menzurki laboratoryjne stają się idealnym miejscem na rozmnażanie kwiatów doniczkowych. Stół został zaprojektowany tak, aby dać użytkownikowi możliwość swobodnego komponowania sadzonek i zarządzania przestrzenią blatu według własnych potrzeb.



Szymon Kuś / Hamak z wykładziny

Wykładziny wykorzystywane na stoiskach targowych są używane jednorazowo. Po wydarzeniu są wyrzucane jako bezużyteczne. Jest to jednocześnie dość wytrzymały materiał, więc postanowiłem go wykorzystać. Pociąłem wykładzinę na paski, wyprałem i uplotłem z niej hamak.



Marek Kuźmiński, Piotr Zalewski / Felt&Wood

Olga Kunats / Abstrakcja No1

Praca o wymiarach 1 x 1 m jest wykonana z plasteliny i farby akrylowej miedzianej. Technika własna.



Felt&Wood to lekkie i wielofunkcyjne siedzisko stworzone z materiałów ekologicznych. Forma plecaka pozwala na jego wygodny transport. Po rozłożeniu tworzy siedzisko z oparciem i miejscem na butelkę wody. Krzesło stworzone zostało z myślą o kinie pod gołym niebem lub odpoczynku na świeżym powietrzu. W założeniu Felt&Wood ma zbliżyć człowieka do natury, pozwolić na pełen komfort, wygodę i relaks.



Ksenia Makała / **O!TWORY**

O!TWORY to mój dyplom kończący naukę w ZSP na wydziale metaloplastyki. W otwory lampy wyższej wmontowałam łożyska, które otrzymałam z warsztatu samochodowego – części te przeznaczone były na złom. Otwory wypełnione są żywicą poliestrową, która daje efekt szklanych tafli, przez co lampa wyższa nawiązuje do niższej. W niej z kolei wykorzystywałam denka szklanych butelek i słoików, co w moim zamyśle miało przypominać dawne gomółki.



DESIGN_24

Krystyna Maniecka-Bogdan / **Geometria grafiki – puzzle**

Projekt wywodzi się z cyklu grafik pt. „Kalejdoskop”. Poprzez różnorokie zestawienia matryc uzyskujemy niepowtarzalne wzory. Praca z tymi grafikami zainspirowała mnie do wykonania puzzli w kształcie trójkąta. Aby można było komponować formy przestrzenne, kartony są obustronnie zdobione. W zestawie znajdują się 24 elementy. Jest to znakomita zabawa pobudzająca twórcze myślenie i rozwijająca widzenie przestrzenne. Do wykonania puzzli użyłam tektury pozyskanej z kartonów przeznaczonych na makulaturę.



Kamil Marczak / **Pleciony JAR**



Klasyk wzornictwa PRL, krzesło „JAR” z Fabryki Mebli Giętych w Jasienicy, pochodzące z lat 60., przeszło metamorfozę nadającą mu zupełnie nowy charakter. Stare siedzisko i oparcie zastąpione zostało drewnianymi belkami, na których rozciągają się pasy taśmy parcianej. Ich naturalny kolor kontrastuje z czarną farbą pokrywającą drewniane elementy krzesła, nadając krzesłu nowoczesny styl. Kontrast ten przyciąga ludzkie oko, a siedzisko odważnie podchodzi do tematu kwestionowania form wygody.

Weronika Mądrzejewska / **OBRAZ – LAMPĄ NOCNA**

Projekt wiszącej lampy nocnej, która w dzień pełni rolę obrazu. Szklany pojemnik oprawiony metalowymi płaskownikami został wypełniony pociętymi drutami pozyskanymi od plantatorów tytoniu po zakończeniu sezonu. Oświetlenie ledowe posiada dotykowy ściemniacz. Projekt zakłada stworzenie cyklu z różnie ułożonym wypełnieniem (pionowe i poziome pasy różnej gęstości i szerokości).



Michał Misiaszek / **PolyStone Lamp**

PolyStone Lamp to lampa wykonana z kamienia. Materiał, z którego została wykonana ta realizacja, pochodzi z utylizacji bloków piaskowca różnego pochodzenia, m.in. ze starych schodów, elementów kamiennych elewacji. Surowiec służący człowiekowi jako budulec został przetworzony ponownie w przedmiot użytku codziennego. Geometryczna forma lampy kontrastuje z bezkształtnymi formami, z których powstała.



Agnieszka Nalewajko / **Mineralium**



Praca składa się z dwóch części: pufa i dywanu. Jest ona inspirowana budową wewnętrzną minerałów. Do wykonania pufa zostały użyte worki na śmieci, watolina i tkanina syntetyczna. Worki zostały zwinięte w rulony, które zostały przyklejone do bazy wykonanej z tkaniny. Dywan zrobiony jest techniką druku transferowego na włókninie poliestrowej. Do jego powstania wykorzystane zostały zdjęcia rulonów.

Małgorzata Mitka / **Poczytaj mnie**

Misy zostały wykonane z odpadu, który powstaje podczas realizowania projektów w hucie szkła. W trakcie tego procesu trzeba było – po wydmuchaniu elementu – odciąć jego część. Fragment ten nadawał się tylko do wyrzucenia, ja jednak zachowałam go i z niego wykonałam misy. Aby je urozmaicić, dodałam na nich sitodruk przedstawiający kronikę miejscowości, w której się wychowywałam.



Jagoda Nowak-Bieganowska / **Pogięło Cię!**

Patery „Pogięło Cię!” powstały z fascynacji techniką slumpingu. Kierowała mną chęć wygięcia jak najcieńszego szkła w taki sposób, by nikt nie wiedział, jak to zrobiłam... Słowa jednej z koleżanek „Pogięło Cię! Ale ty kombinujesz...” stały się impulsem do stworzenia ergonomicznych, a zarazem ciekawych w formie pater – a ostatecznie stały się też ich nazwą. Patery wykonane są ze szkła z odzysku; są to tafle szkła okiennego o grubości 2 mm. Na pozór kruche i niestabilne, w rzeczywistości solidne i oryginalne.



Jagoda Nowak-Bieganowska / **Pogięło Ją!**

Lampa „Pogięło Ją!” jest młodszą siostrą pater „Pogięło Cię”. I w tym przypadku inspiracją była karta papieru, wygięcie szkła tak, by z płaskiej tafli z odzysku stworzyć ciekawy obiekt przestrzenny, który nasuwałby u odbiorcy pytanie: „Jak ona to zrobiła?”. Znalezienie dużej tafli szkła na śmietniku zrodziło pytanie, czy technologicznie poddam swobodnemu wygięciu tak dużej płaszczyzny. Udało się!



Natalia Oleksiak / **Tkane i dziergane**



Kolekcja „Tkane i dziergane” składa się z dywanu i trzech poduszek wykonanych na warsztatach tkackich oraz warsztatach dziewiarskich. Dywan o wymiarach 2,27 × 1,75 m utkany jest ze sznura bawełnianego oraz liny jutowej. Realizacja powstała na ramie przy użyciu podstawowych splotów tkackich. Z kolei zestaw trzech poduszek o wymiarach 55 × 55 cm wykonany został na maszynie dziewiarskiej (saneczkowej) z przędzy dziewiarskiej i sznurów bawełnianych pozostałych po tworzeniu dywanu.

Natalia Oleksiak / **Mare**

Kolekcja „Mare” (z wł. morze) nawiązująca do środowiska morskiego przywodzi na myśl chwile wakacyjnego relaksu. Hamak wykonany na szydełku ze sznura bawełnianego oraz liny jutowej ma przestrzenną, bioniczną formę, kształtem przypominającą kokon, do którego można wejść i się zawinąć. Dywan o wymiarach 2 × 2 m wykonany został tą samą techniką. Projekty wykonane są z naturalnych materiałów, będących odpadami poprodukcyjnymi.



Patrycja Paprotny / **Eko kopertówka**

Efektom mojej pracy jest materiał, który składa się z foliowych torebek oraz skrawków tkaniny. Poprzez sprasowywanie kolejnych warstw folii i tkaniny uzyskałam tworzywo, które nie przypomina wyjściowego surowca, czyli delikatnego woreczka. Powstały materiał jest wytrzymały, ale giętki i przyjemny w dotyku. Zatożone w folii kawałeczki tkaniny tworzą abstrakcyjne wzory, dodając elegancji.



Maciek Pawelski / **Lampka SLAJD**

Abazur wykonany z 44 sztuk oryginalnych, polskich ramek do slajdów FOTON z lat 70. i 80. XX wieku, w których znajdują się kolorowe i czarno-białe slajdy z tej samej epoki – o różnej tematyce. Podstawą lampki jest oryginalny statyw fotograficzny KDH Leipzig DDR z lat 60., na którym osadzona jest bakelitowa oprawka żarówki.



DESIGN_30

Kinga Pawlik / **Szklane kafle**

Szklane kafle powstały z przetopu potłuczonego szkła, pozyskanego ze starych butelek i słoików. Projekt jest eksperymentem – próbą przetopu szkła w piecu do wypalania ceramiki. Efektem są kafelki, które z przodu mają gładką powierzchnię, natomiast ich tył ma „bąbelkową” strukturę, co jest konsekwencją warunków wypału. W założeniu kafle powstały jako projekt szklanej mozaiki, która może być układana płasko na ścianie lub w inny sposób, w formie przestrzennej struktury, podkreślając efekt przenikania światła.



Hanna Piechowska / **Projekt identyfikacji wizualnej kampanii proekologicznej „Twój las”.**

Kampania proekologiczna mająca na celu zwrócenie uwagi na nielegalny wyręb lasów. Proceder ten niesie za sobą ogromne konsekwencje zarówno dla światowej gospodarki, jak również dla ochrony środowiska.



Tomasz Smutek / **lampa n/z/o**

Lampa stołowa: baza wykonana z naturalnego drewna (np. jesion, buk); klosz lampy to izolator ze szkła technicznego. Prosta podstawa dobrze koniuguje z oryginalnym kształtem izolatora. Przewód elektryczny znajduje się w barwnym oplocie. Szklane izolatory są materiałem z odzysku uzyskanym podczas demontażu słupów elektrycznych. Izolatory zastosowane jako klosz lampy pełnią zupełnie nową funkcję, dodając zwykłej żarówce „magicznej aury”.



Marta Sobczyńska / **Brasa**

Zaprojektowałam lampę, która jest portretem mojego przyjaciela. Człowieka ciepłego, przyjaznego i kreatywnego. Odzwierciedla to forma lampy, przypominająca ognisko, oraz użyte naturalne materiały. Wykonałam ją z płyty stolarskiej ze starej szafy, starych miedzianych kabli i wełny odzyskanej z tkalni. Powstała lampa ociepla wnętrze i symbolizuje ognisko domowe.



Żaneta Syrowa, Agata Bąbela / **NieWypał**

Palący temat degradacji środowiska zainspirował nas do stworzenia lampy złożonej z niewypalonych lub uszkodzonych podczas procesu wypału odpadów ceramicznych. Lampa świeci przykładem, jak można produktywnie posłużyć się materiałem, która w innych okolicznościach zostałaby wyrzucona, przyczyniając się do dalszego niszczenia ekosystemu. Forma jest alegorią odwołującą się do kształtu pękającej ziemi w zatrzymanym kadrze procesu wybuchu. Eksplozja wywołana burzą myśli, emocji i niszczących środowisko działań ludzkich.



Robert Szwarczyński / **Głośniki do laptopa**



Harmonijne, o precyzyjnie dobranych proporcjach, nawiązują do sztuki origami. Użyte materiały to stare głośniki z uszkodzonej kolumny oraz cienka, sztywna folia PVC będąca materiałem odpadowym z drukarni sitodrukowej.

Robert Szwarczyński / **Lampa pająk**

Dobrze czuje się zarówno na podłodze, jak i na stole. Może być niska albo wysoka. Potrafi stać dostojnie na wysokich nogach, aby w jednej chwili rozpocząć pogoń za zdobyczą. Użyte materiały to stare anteny z uszkodzonych radioodbiorników produkowanych w latach osiemdziesiątych oraz bombka choinkowa, dla której zabrakło miejsca na choince.



Robert Szwarczyński / **Lampa gepard**



Siła i piękno zamknięte w bardzo prostej i dynamicznej formie. Pełna emocji zarówno w dzień, jak i w nocy. Użyte materiały to dwa zużyte pojemniki po dezodorancie, kawałki drewna ze starych mebli, rurka ze złomowanej balustrady.

Martyna Świerczyńska, Ewa Dulcet / **zrywki**

Zrywki to projekt materiału oraz technologii jego wytwarzania. Materiał powstał w wyniku opracowania procesu przetwarzania tworzywa z reklamówek jednorazowych (HDPL i LDPL). Uzyskane tworzywo jest wytrzymałe na rozciąganie, wodoodporne, łatwe w czyszczeniu i w naprawie oraz lekkie. Proces pozwala na uzyskanie materiału zarówno o dużej powierzchni, jak i na tworzenie różnorodnych form, które powstają wyłącznie przez jego zgrzewanie.



Martyna Wróblewska / **I felt**



Ręcznie klejona filcowa dekoracja funkcjonalna może służyć jako podkładka na stół pod gorące naczynia, element przystrajający ścianę czy obrus na niewielki stolek. Przyjemna w dotyku, łatwa do przechowywania (można ją zwinąć) i lekka. Wykonana ze skrawków filcu z odpadków produkcyjnych jednej z łódzkich szwalni.

Marta Urbanek / **SPLIT**

SPLIT to poduszka do samodzielnego splecenia w technice węzłów makramowych. Działaninowe poszycie zewnętrzne liny wykonano z resztek włóczki (naturalnej i syntetycznej). Jako wypełnienie wykorzystano puch syntetyczny ze starych poduszek dekoracyjnych. Linę można zapleść w co najmniej trzy różne formy, dostosowując formę poduszki do zmieniających się potrzeb użytkownika.



Martyna Wróblewska / **Multifunkcyjna teczka tekturowa**

Stuprocentowo tekturowa teczka na dokumenty. Można w niej zmieścić również akcesoria biurowe, takie jak długopisy, ołówki, pendrive'y czy wizytówki. Zamykana na rzemień obwiązywany wokół skórzanej łątki nabitej na napę. Zewnętrzna harmonijka oprócz funkcji dekoracyjnej ma również charakter użytkowy – pozwala na przechowywanie długopisów w łatwo dostępnym miejscu. Inspiracją do stworzenia teczki była chęć wprowadzenia elementów dekoracyjnych, a jednocześnie funkcjonalnych do designu biurowego.



Martyna Woszczak / **Precious stones**

Seria brosz, w której kamienie szlachetne zostały zastąpione otoczkami. Materiałami są mosiądz i otoczki.

UCZESTNICY KONKURSU ECO_MADE 2017

ART&CRAFT_36

KATEGORIA ART&CRAFT_ I MIEJSCE

Agnieszka Kalińska / **Doniczka z domowej makulatury**

Projekt został wykonany w całości z papierowych odpadów domowych, w tym z niepoddawalnych recyklingowi (np. paragony, papiery zabrudzone), zaimpregnowanych pszczelim woskiem. Punktem wyjścia była chęć stworzenia obiektu rzeźbiarskiego pełniącego funkcję praktyczną i będącego jednocześnie w całości biodegradowalnym.



Przemek Bochniak / **BYK (Taurus)** – seria: **ZNAKI ZODIAKU**

Szukając inspiracji, postanowiłem sprawdzić, co kryje stalowa skorupa kompresora niesprawnej lodówki. Nie było łatwo dostać się do środka, ale kiedy pod pękniętym pancierzem ujrzałem nozdrza rozwścieczonego byka, postanowiłem go udomowić. Dodałem rogi ze szczątków drewnianego wieszaka, części z porzuconej lampy, mechanizm z maszyny do pisania, kilka drobiazgów, odrobinę farby i sporo cierpliwości.



Przemek Bochniak / **LEW (Leo)** – seria: **ZNAKI ZODIAKU**



Inspiracją do stworzenia rzeźby był kawałek felgi samochodowej znaleziony przy drodze. Jedno spojrzenie i wiedziałem, że powstanie z niego lew. Nic w nim nie zmieniłem – wystarczyło połączyć go z obudową silnika, wyjętego ze znalezionej pralki, dodać klawisze ze starej i zniszczonej maszyny do pisania, kilka elementów porzuconej lampy, garść znalezionych drobiazgów, odrobinę farby i dużo pasji.

Przemek Bochniak / **WAGA (Libra)** – seria: **ZNAKI ZODIAKU**



Wystawki koło śmietników są jak pudełka czekoladek – nigdy nie wiesz, na co trafisz. A co jeżeli w nocy śni ci się kolejny znak zodiaku, a następnego dnia znajdujesz starą lampę, która otwiera wrota inspiracji? Wtedy trzeba ją tylko rozmontować, połączyć z elementami pięciu innych lamp znalezionych wcześniej, dodać parę porzuconych kół zębatych, kilka drobiazgów, odrobinę farby, garść snów i gotowe.

Natalia Chudzik / **Rice Terraces**

Dywan unikatowy stworzyłam w myśl propagowania idei Slow Life – życia w równowadze i harmonii, zgodnie z własnym naturalnym rytmem, niekiedy często zakłócanym przez nadmiar bodźców i informacji. Materiałem jest filc z naturalnych włókien wełnianych pochodzący z produkcji ekologicznej – od owiec wypasanych na naturalnych pastwiskach wolnych od zanieczyszczeń. Wymiary: 160 x 240 cm. Technika własna.



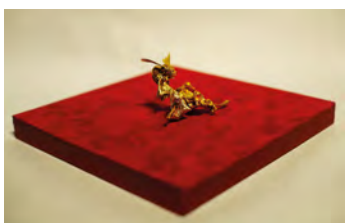
Natalia Chudzik / Reef

Podstawą do wykonania pufu były poduszki barkowe stosowane w krawiectwie jako elementy modelujące, m.in. stosowane do żakietów. Przetwarzając ten materiał, a jednocześnie nie zmieniając jego formy, stworzyłam obiekt inspirowany podwodnym światem. Dzięki magnesikom można samodzielnie otwierać i zamykać poduszeczki, dowolnie zmieniając wygląd siedziska – jego kształt i kolor. Wymiary: 80 x 80 x 40 cm.



Rafał Czępiński / Gold Trash

Gold Trash to zestaw obiektów. Są to zwykłe odpady, np. ogryzek, wyciśnięta tubka farby, niedopałki papierosów i znalezione martwe owady. Odpady owe są pozłoczone 23,75-karatowym złotem, ułożone na „królewskim” czerwonym welurze i zamknięte w szklanych kubikach. Połączenie to zmienia zwykłe niepotrzebne przedmioty w drogie i ozdobne dzieła. Skłania to nas do zastanowienia się, co w dzisiejszych czasach jest wartościowe.



Rafał Czępiński / Valueble trash

Valueble trash to cykl malarski powstały na skorodowanych kawałkach blach. Blachy pochodzą wprost ze złomowiska, dodatkowo na części z nich są namalowane kubki i kontenery na składowanie odpadów. Połączone są one z napisami o kontrastowej treści, np. pycha, pokora, to happy, true, false. Symbolikę zostawiam do własnej interpretacji.



Rafał Czępiński / Trash beauty

Trash beauty to zestaw „ładnych” wizualnie odpadów malarskich. Zostały one poukładane i zamknięte w gablotach. Zawierają np. zapchane, zużyte końcówki z aerosoli, wierzchnie części puszek odzwzorowujące kolor farby wewnątrz pojemnika lub brudne od farby szmaty. Estetyczne ułożenie i sterylnie czysta oprawa zwraca naszą uwagę na przedmioty, które zazwyczaj są mało interesujące.



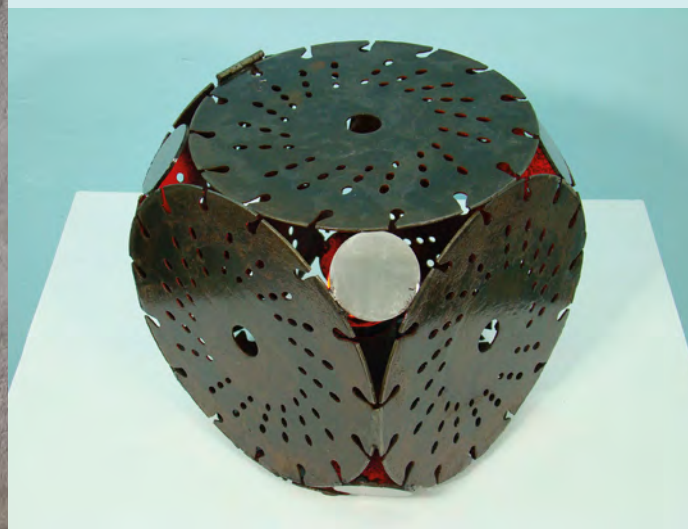
Sylvia Cwynar / **REPEAT** „Repetować”

Repeat – z ang. „powtórzyć”. Kolekcja ekologicznych poduszek dekoracyjnych do wnętrz. W ramach projektu zebrałam wszystkie białe koszule moje i mojego rodzeństwa oraz uczniów ze szkoły podstawowej im. Orła Białego w Orłach. Zależało mi na jak najlepszej prezentacji i odnowieniu starych poślizgniętych koszul poprzez farbowanie za pomocą techniki shibori. Wykorzystałam w 100% potencjał barwnika, dzięki czemu koszule ufarbowały się w całej paletcie niebieskości. Liczyła się każda kropla. Biały kołnierz stał się inspiracją do stworzenia autorskiego kołnierza, który licznie był duplikowany. Poduszki użyte w projekcie pochodzą również z odzysku z tzw. second handów. Repetować to szansa na nowy lepszy start – „nowe życie”.



Dariusz Guńka / **Lampa ażurowa kostka**

Lampa wykonana ze zużytych pił tarczowych wpasowuje się w ideę upcyclusu. Jedynymi elementami „dodanymi” są zawiasy, żarówka oraz kabel zasilający. Jest świetnym przykładem na to, jak łatwo potencjalne „śmieci” przemienić w atrakcyjny wizualnie przedmiot użytkowy. Po włączeniu światła ażurowe elementy tarcz przepuszczają subtelne światło, dzięki czemu przedmiot nabiera nowego wymiaru.



Dariusz Guńka / **Krzesło barowe na kurzej nóżce**

Krzesło barowe wykonane z pospawanego i oszlifowanego złomu – skrawków blach, rur itp. W pracy posłużyłem się także nieprzetworzonym elementem – siedziskiem z maszyny rolniczej, nie odbierając mu funkcji, a jedynie oprawiając w estetyczną formę. Staralem się uciec od pierwotnej formy materiałów i nadać im nową jakość oraz praktyczne zastosowanie, zamieniając „śmieć” w przedmiot użytkowy.

Izabela Krześlak / **Cykl „Mgławica refleksyjna”**

„Mgławica refleksyjna” jest to cykl prac wykonanych techniką papieru czerpanego. Medium, którego użyłam, stanowiły ścinki papieru Hahnemühle wykorzystywanego w grafice warsztatowej. Papier, który zazwyczaj jest tłem docelowego dzieła, ponownie przetworzony sam w sobie stał się dziełem sztuki.



Izabela Krześlak / **Cykl „Mgławica wtórna”**

„Mgławica wtórna” jest to cykl prac wykonanych techniką papieru czerpanego. Jest on kontynuacją cyklu „Mgławica refleksyjna”. Korzystając z resztek papieru wykorzystywanego w grafice warsztatowej, udało mi się stworzyć arkusze o bardzo swobodnym i malarskim charakterze, które same w sobie stały się dziełem sztuki. Pragnąc powrócić do pierwotnego zastosowania wykorzystanego materiału, techniką odprysku wykonałam matryce dedykowane każdemu z arkuszy osobno.



Lili Labus / **Modern nature surface**

W codziennym życiu zawsze staram się dbać o środowisko. Uwielbiam naturę, świeże powietrze w lesie oraz wszystkich jego zwierzęcych mieszkańców. W tym projekcie eksperymentowałam z materiałem drewna, używając odpadów z produkcji mebli. Moim celem było stworzenie nowej, łatwo degradowalnej powierzchni bez użycia kleju. Wykorzystując fornir jako wątek, wykonałam na krośnie tkackim trzy próbki materiału tworzące powierzchnie nowego typu.

Dominika Lewandowicz / **Lampa poimprezowa**



Lampa poimprezowa powstała ze składowanych butelek, a konkretnie – denek od butelek po alkoholach. Denka pozyskiwane były przeze mnie (ze względu na oszczędności) w archaiczny sposób, poprzez owijanie butelki nasączonym naftą sznurkiem, a następnie spalenie go. Całość została połączona miedzią i cyną za pomocą witrażowej techniki Tiffaniego.

Matylda Nowak / **L. Backpack – nowoczesne ujęcie tradycyjnego materiału w cyklu Inianych plecaków**

Zestaw plecaków wykonany jest z tkaniny Inianej będącej odpadem produkcyjnym lokalnych zakładów Iniańskich. „Co jest wadą, może być zaletą” – to idea produktu. Niedoskonałości struktury tkaniny stały się inspiracją do nanoszonych aplikacji/faktur. Dzięki temu każdy produkt jest inny, mimo tej samej formy. Historia używania tej rośliny świadczy o jej wyjątkowej ponadczasowości. Len w każdej postaci jest przyjazny środowisku.



Katarzyna Pomorska / **Kawałek lasu**

Długie, jesienne spacerunki po lesie zainspirowały mnie do stworzenia „obrazu” nieco innego niż te, które tworzyłam dotychczas. Piękno postanowiłam uwiecznić na płótnie w niekonwencjonalny sposób. Zamiast malować leśne widoki, pozbiierałam kawałki lasu, takie jak gałązki, listki czy jagody, i zalałam je szkłem akrylowym. Można powiedzieć, że w swoisty sposób „zrecyklingowałam” leśne odpadki, tworząc z nich dzieło sztuki. Obraz przedstawiam zawsze w towarzystwie fotografii. Fotografia ma za zadanie uwiecznić leśną kompozycję poddaną działaniu czasu.



Magdalena Setzke / **Robaki-Potworaki**

Kinetyczne rzeźby zrobione z odpadów ze skrawarki znalezionych na wysypisku śmieci. Praca powstała podczas zajęć w Pracowni Podstaw Projektowania Wzornictwa w ASP w Gdańsku.



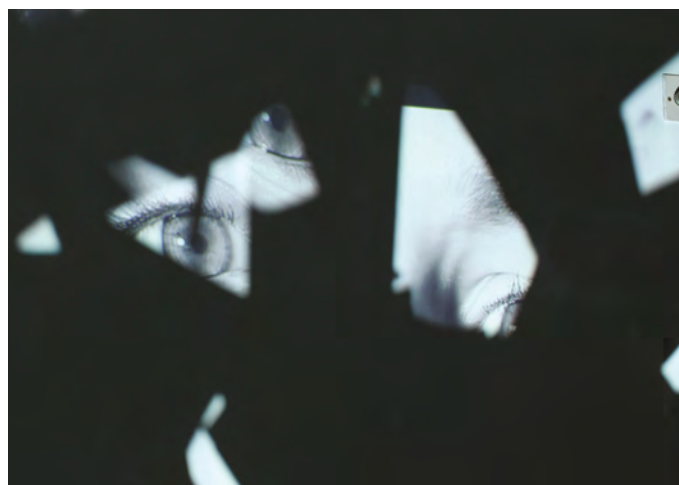
Roksana Simińska-Mizgalska / **Śmiecionka**

Śmiecionka jest plecionką utkaną na wzór gobelinu. Z podziwu do sztuki i chęci wykorzystania śmieci, nieużytku i resztek narodził się pomysł. Do plecienia wykorzystano worki na śmieci, wszelakiego rodzaju woreczki jednorazowe i żyłkę. Do wzmocnienia konstrukcji wykorzystany został klej na gorąco i plansza piankowa. Zależało mi, aby „obraz” pozostał tworzywem sztucznym i stał się „sztucznym gobelinem”.



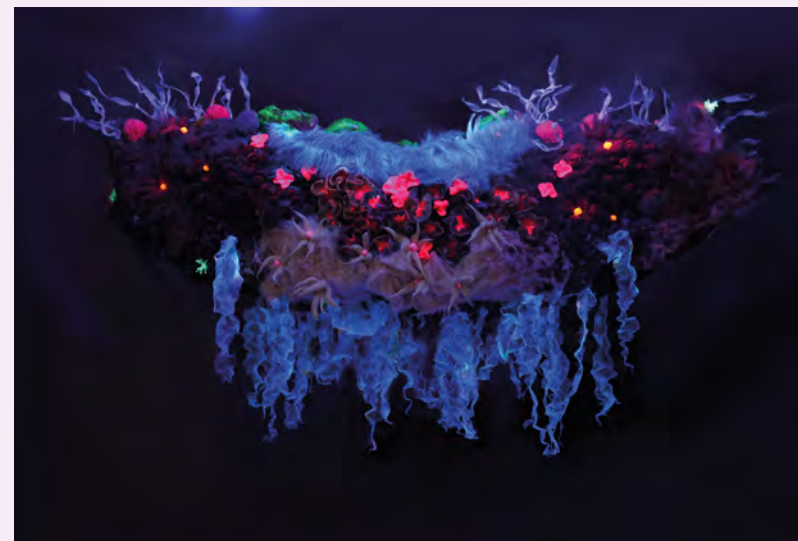
Katarzyna Pomorska / **Spojrzenia**

Historia jest prosta: stłukłam lustro przy przewodźce... Czy rozbite kawałki wyrzucić ot tak? Pomyślałam, że mogłabym wykorzystać je do stworzenia instalacji. Szkła oszlifowałam tak, by nie stała się nikomu krzywdą, i zaczęłam przyklejać do wcześniej skonstruowanej przeze mnie podstawy. Z projektora rzuciłam nagranie figlarnych „min” i lustra rozbiły obraz po całym pomieszczeniu. Oczy bacznie kontrolują sytuację, a na koniec nagrania „pochłaniam” całą instalację.



Marta Sobczyńska / **FLUwan**

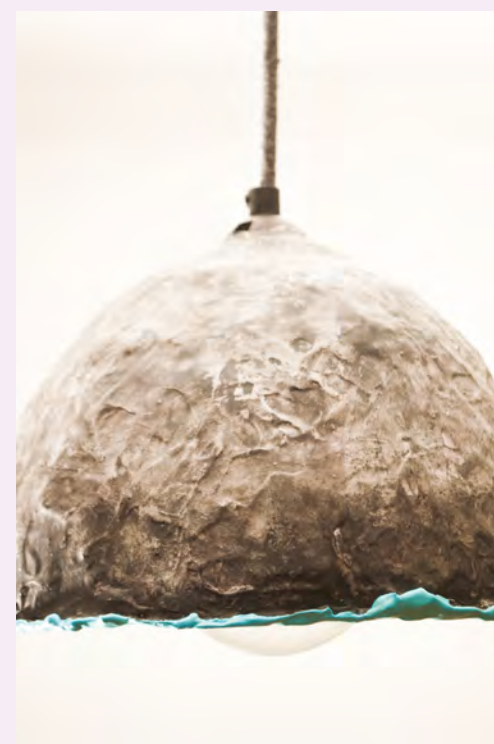
Wysypiska śmieci pełne są naszych zużytych ubrań, które trafiają tam mimo tego, że mogłyby nam służyć jeszcze przez wiele lat. Z ubrań podarowanych mi przez członków FLU Grypy Twórczej utkałam dywan na okrągłej osnowie, gdzie za wątek posłużyły pocięte sukienki czy poprute swetry. FLUwan jest pierwszym z kolekcji dywanów, które będą powstawać na życzenie klienta z jego własnych ubrań.



Angelika Warzyc / **papel papel**

Anna Świerczyńska / **Biomorficzna forma**

Czysto formalistyczny charakter mojej rzeźby jawi się w kilkudziesięciu patentach na przekształcenie swetrów z drugiej ręki w wielokolorowy kolaż przypominający rafę koralową. Wybór materiałów był świadomy i swoją nieoczywistością ma skłaniać odbiorcę do sięgnięcia po wrażenia sensoryczne wzbudzone przez dotyk. Całość oświetlona jest światłem UV, które wydobywa magię i dodaje życia koralowcom. Ten sposób oświetlenia był dla mnie główną inspiracją, kojarząc się z oprawą sceniczną imprez muzycznych kultury psychodelicznej.



„Papel papel” to lampa, której tworzyłem są stare faktury sprzedaży. Postanowiłam nadać im nowe życie. Inspiracją były organiczne lampy z masy papierowej, jednak ja chciałam uzyskać inny efekt – efekt kamienia, dlatego każdą fakturę cięłam na wąskie paski i kolejno naklejałam, nakładając je na siebie na przygotowanej formie. Dla osiągnięcia zamierzonego efektu stworzyłam masę strukturalną z mąki ziemniaczanej i barwnika, która nadała lampie docelowy charakter i twardość. Wnętrze lampy dodatkowo pokryłam werniksem wodnym z połyskiem.

UCZESTNICY KONKURSU ECOMADE 2017

FASHION_50

KATEGORIA FASHION_ I Miejsce

Tomasz Armada / Najtańsza kolekcja ubiorów unikatowych

Kolekcja ubiorów unikatowych inspirowana iluzjami optycznymi, barokiem oraz Bałutami. Wykonana z odpadków przemysłu tekstylnego: próbników tkanin, tkanin stokowych, technicznych, obrusów, ubrań z łódzkich sklepów z odzieżą używaną – wykorzystywanych w całości w formie kolaży bądź pociętych. Uzupełniona o autorskie druki transferowe i aplikacje. Formy ubiorów projektowane były według autorskiej metody zainspirowanej zasadami XVII-wiecznego krawiectwa tureckiego – ówczesnie ubiory komponowano w taki sposób, aby ograniczyć generowanie odpadów (wykorzystywano tkaniny w całości). Działano raczej na siatce linii przecinających się w kątach prostych, nie wykreślając łuków.



Agnieszka Adamuszek / **REmake**

REmake to autorska kolekcja zaprojektowana w nurcie mody zrównoważonej oraz upcyclingu, uwzględniającej całkowity możliwy wpływ na środowisko i społeczeństwo. Tkaniny niemal w całości pochodzą z surowców wtórnych, głównym tworzywem jest jeans. Poprzez ręczne tkanie, tworzenie struktur i patchworki zostały stworzone tkaniny, które zyskały nową wartość. Inspiracją dla kolekcji była głównie twórczość Salvadora Dalego, stąd asymetria, oversizowe sylwetki oraz ciekawe rozwiązania konstrukcyjne.



Olga Bratkowska / **Kolekcja ekskluzywnego obuwia dziecięcego**

Kolekcja składa się z 25 wzorów ekskluzywnego obuwia dziecięcego przeznaczonego do nauki chodzenia. Wykonana jest według tradycyjnych technik rzemieślniczych. Wszystkie modele obuwia zostały wykonane w całości z materiałów naturalnych, takich jak skóra czy futra, jednak pozyskałam je z „drugiej ręki”. Cholewki obuwia zostały ręcznie odszyte ze stoków skór, czyli resztek produkcyjnych. Również futro wykorzystane w projektach pochodzi z tzw. spadów. W ten sposób udało mi się znaleźć zastosowanie dla tych materiałów, ale również uzyskałam efekt kolekcji unikatowej, rzemieślniczej.



Agata Bugalska / **Kolista zieleń**

Kolczyki zostały stworzone z otaczających nas zewsząd plastikowych butelek oraz odpadów poprodukcyjnych z brązu. Ich forma i sposób wykonania mają na celu pokazanie prostego piękna tych materiałów.



Agata Bugalska / **Tajemnice piramid**

Projekt zainspirowany starożytnymi budowlami. Stworzony z plastiku PET i odpadów produkcji mieszkań z brązu. Mocowanie i bigiel kolczyka stworzone z drutu miedzianego.



Michał Fatyga / **bez tytułu**

Pierścień i brosza. Wykonane z pudełka styropianowego po jedzeniu na wynos, papieru ściernego i miedzi.



Michał Fatyga / **Kawa**

Naszyjnik. Wykonany z mielonej, zaparzonej i zużytej kawy utwardzonej żywicą epoksydową, fragmentu potłuczonej filiżanki i miedzi.

Weronika Fejdasz / **Re-jeans**

Kolekcja Re-jeans powstała przez zszywanie części i elementów różnych wyrobów jeansowych. Tworząc oryginalne sylwetki, nawiązałam do mody z lat 90. Dwie odmienne kreacje uosabiają charakter, kobiecość i styl.



Joanna Filipka / **IMPRESJA**

Unikatowy kardigan z kolekcji „IMPRESJA” wykonany techniką autorską, polegającą na pleceniu w palcach z kilku nitki przędzy w różnych odcieniach granatu, błękitu i brązu. Przędze wykorzystane do zrealizowania projektu zostały odzyskane przez prucie zużytych swetrów. Cała kolekcja była inspirowana zjawiskami natury, takimi jak niebo odbijające się w wodzie, chmury o różnych kształtach, rytm fal czy mgła.



Joanna Filipka / **IMPRESJA**

Unikatowy płaszcz z kolekcji „IMPRESJA” wykonany techniką patchworku z wielu miniatur tkackich w odcieniach granatu, czerni i błękitu, które powstały przy użyciu skrawków dzianin będących odpadami produkcyjnymi oraz pociętych zużytych ubrań. Cała kolekcja była inspirowana zjawiskami występującymi w przyrodzie, takimi jak: niebo odbijające się w wodzie, chmury o różnych kształtach, rytm fal czy mgła.



Joanna Filipka / **IMPRESJA**

Unikatowa sukienka z kolekcji „IMPRESJA” stworzona z dzianiny wykonanej techniką własną, polegającą na pleceniu w palcach. Projekt został zrealizowany z kawałków bawełnianych tkanin będących odpadami produkcyjnymi, które pofarbowałam nierównomiernie i porwałam na paski. Cała kolekcja była inspirowana zjawiskami natury, takimi jak niebo odbijające się w wodzie, chmury o różnych kształtach, rytm fal czy mgła.

Marek Głogowski / **Buty Palmowe „Palmetti”**

Projekt butów damskich dedykowany produkcji rzemieślniczej na Pradze. Łączy w sobie naturalne materiały, metody tradycyjnego ręcznego wyrobu oraz nowoczesny wygląd. Odpowiada na zmieniające się wymagania użytkowników, szczególnie z najmłodszego pokolenia.

Co dziesiąta młoda osoba (między 25 a 34 rokiem życia) deklaruje, że jest na diecie wegańskiej lub wegetariańskiej. Zmiana diety często łączy się z większą świadomością środowiskową i wrażliwością na materiały, z których wykonane są kupowane produkty. Jednym z rewolucyjnych materiałów naśladujących skórę jest „skóra palmowa” opracowana przez holenderskie studio Tjeerd Veenhoven.



Maja Gołkiewicz / **elbise simgesi**

_ wyróżnienie

Praca „elbise simgesi” powstała w myśl założeń upcyklingu. Do wykonania kreacji zostały użyte łupiny orzecha ziemnego tworzące mozaikę przedstawiającą Matkę Boską. Każdy element łupiny został ręcznie pomalowany oraz wycięty, co stworzyło coś na wzór obrazu na sukience. Praca nawiązuje do mozaik z bizantyjskich kościołów, które były moją inspiracją. Stąd także jej nazwa w języku tureckim, czyli obowiązującym na obecnym terenie Bizancjum: *elbise simgesi*, czyli suknia ikona.



Malwina Huta / **Jestem najpiękniejszy. Biżuteria z kamieniem**



Seria pięciu pierścieni. Każdy z pierścieni składa się z głównego elementu – centralnego kamienia – oraz oprawy z mosiądzu. Kamienie, których użyłam, pierwotnie były zbędnym odpadem, pozostałością po nagrobkach cmentarnych. Zmieniony został ich format, tak aby najlepiej wyeksponować surowe brzegi i podkreślić charakter materiału. Oprawa z mosiądzu dostosowana została do nieregularnego brzegu kamieni. Poprzez połączenie granitu oraz metalu, jakim jest mosiądz, uzyskany został kontrast pomiędzy kolorami i fakturą.

Klaudia Janowska / **Futro z papieru**

Projekt prezentuje możliwości wtórnego użycia surowca, jakim jest papier, poprzez nadanie nowej wartości dzięki stworzeniu struktury futra. Kolekcja trzech sylwetek poprzez swą formę nawiązuje również do problemu wykorzystywania naturalnych futer zwierzęcych. Strój został uszyty ręcznie. Zastosowane materiały to papier (arkusze pocięte przy użyciu niszczarki), taśma materiałowa oraz farba w sprayu. Projekt powstał w ramach zajęć Podstaw Projektowania Wzornictwa w gdańskiej ASP.



Anna Kaleta, Katarzyna Żugaj / **Kolekcja toreb upcyklingowych**

Nasza kolekcja toreb powstała z materiałów przeznaczonych do wyrzucenia. Torby zostały uszyte ze starych bawełnianych pościeli, nadruk natomiast wykonany został za pomocą matrycy z tekstury i odpadów (puszki, opakowania, resztki tkanin, wypalone zapalki czy plastikowe sztucce), pokrytej farbą i odbitej za pomocą prasy na tkaninie. Przezroczysta kieszonka na torbie zrobiona została z koszulki na dokumenty z tworzywa sztucznego, której nadałyśmy nowe życie.



Małgorzata Kalińska / **Foliówki – brosza** **Foliówki – pierścionek** **Foliówki – naszyjnik**

Cykl prac „Foliówki” powstał jako odpowiedź na problem zaśmiecania środowiska plastikowymi odpadami. Zadałam sobie pytanie o to, jak z niezniszczalnego śmiecia wydobyć piękno przedmiotu użytkowego, który zostanie z nami na długo. Mój projekt przetworzenia odpadu, jakim jest torebka plastikowa, nie wymaga skomplikowanych technologii, pozwala w prosty sposób zagospodarować materię worka będącego dla ekologii dużym problemem. Struktury, jakie tworzę z delikatnych torebek, mogą być z powodzeniem wykorzystane w szeroko pojętym designie, nadają się do tworzenia mebli, lamp i innych przedmiotów użytkowych.



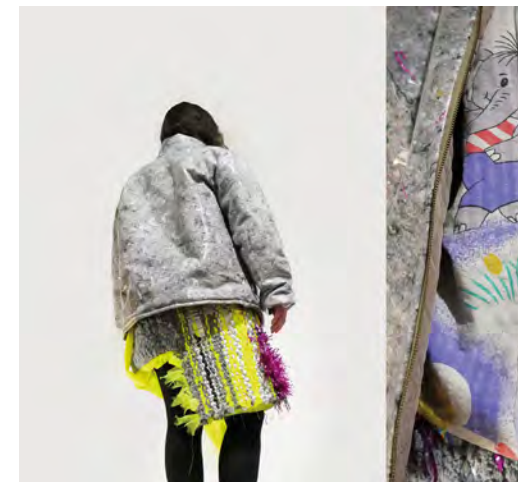
Natalia Kluf / **Sweetbag**

Sweetbag to kolekcja torebek wykonanych ręcznie z kolorowych opakowań po słodyczach. Pierwsza z torebek w całości wykonana jest z „papierków”, w drugiej wprowadzony został dół ze skóry, w trzeciej dół ze skaju. Wszystkie użyte materiały pochodzą z odzysku, z tzw. second handów. Inspiracją dla zastosowanej przeze mnie techniki były papierowe łańcuchy wykonywane jako ozdoby choinkowe.



Marcin Kosakowski / **Bajaderka**

Punktem wyjściowym kolekcji jest „retro-upcycling” wyniesiony z mojego rodzinnego domu, dlatego część tkanin została utkana ze ścinek oraz starych ubrań. Inspiracją była metoda wykorzystywana przez moją babcię, która w ten sposób robiła chodniczki. Jako materiały posłużyły mi dywan na ścianę oraz stara pościel – tu również wykorzystałem metody babci: cerowanie oraz obszywanie dziur. Ponadto w projektach użyłem włókny wykonanej z odpadów tkanin, nadając nową funkcję oraz atrakcyjną formę rzeczom, których ktoś chciał się pozbyć.



Marta Kowalska / **Recession fashion**

Strój nawiązujący do formy japońskiego kimono powstały poprzez przeplatanie siatki podtynkowej kolorową włóczką. Wykorzystanie nietypowej bazy, jaką jest siatka, i nadanie jej odzieżowego zastosowania poprzez wplecenie włóczki. Kontrast faktur – sztywna, nieprzyjemna w dotyku siatka zyskuje miękkość i zupełnie nową, bardziej elastyczną formę poprzez zderzenie jej z miękkością akrylowych sznurków. Ekologiczna forma i nadanie drugiego życia materiałowi budowlanemu, pozornie zupełnie niezwiązanemu z branżą odzieżową.



Dorota Kuźniarska / **REPLAY**

Projekt „Replay” jest to kolekcja ubioru biżuteryjnego inspirowana dziecięcym światem zabaw. Zamiast kamieni szlachetnych wykorzystuję w nich prawdziwe skarby – tazo Pokemon, kolekcjonowane namiętnie przez dzieci w latach 90., które otrzymałam od bliskich znajomych. Zostały one połączone w kompozycje z kolorowych słomek do oranżady i sprasowanych plastikowych koralików. Użyte materiały i konstrukcje przywołują atmosferę dziecięcego świata, jednocześnie korzystając ze współczesnej estetyki.



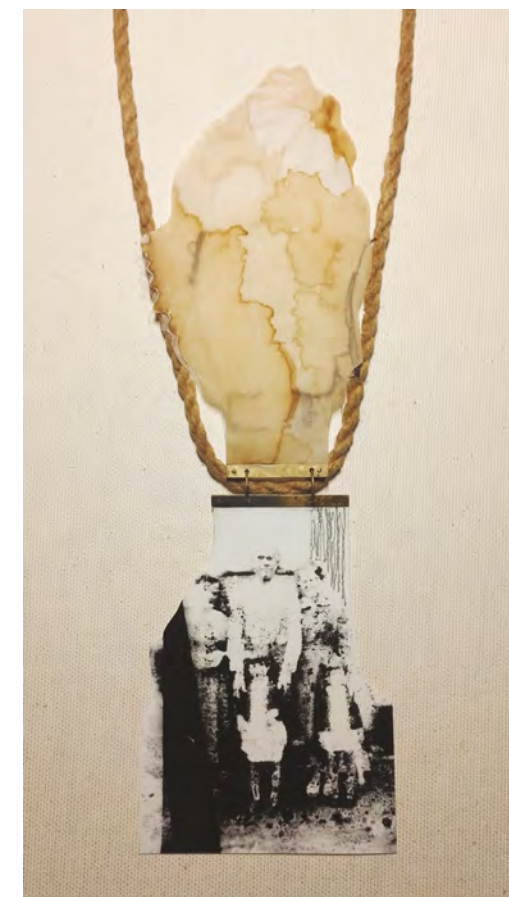
Anna Machalska / **Guzikowe boho _3 planety**

Pierścień „3 planety” zrobiony jest z trzech drewnianych koralików i opiera się na dwóch drewnianych guzikach, które ze sobą skleiliśmy. Dodatkowym półproduktem jest rzemyk.



Karolina Majewska / **Z albumu I**

Naszyjnik „Z albumu” powstał ze zdjęcia, kalki oraz folii przesytej nitką. Inspiracją dla powstania pracy były zdjęcia z albumu rodzinnego. Moim założeniem przy tworzeniu tego projektu było wykorzystywanie przedmiotów z historią.



Krystyna Maniecka-Bogdan / EcoBizuteria nr 1

Ceramika i szkło, dwa szlachetne materiały znane i wykorzystywane przez człowieka już od prehistorii. Połączone w jedno poprzez wypalanie w piecu ceramicznym w temperaturze 1180°C tworzą unikatowy wzór. Użyte materiały to m.in.: glina szamotowa, która zawiera drobno zmielone cząsteczki rozbitych wyrobów ceramicznych, szkło ze stłuczonych butelek, tasiemka ze zużytego podkoszulka czy pudełko z faktury uzyskanej ze zbiorczych opakowań po produktach.



Krystyna Maniecka-Bogdan / EcoBizuteria nr 2

Ceramika i grafika, połączone w jedno. Oryginalny linoryt i ręcznie lepiony medalion wypalony w piecu ceramicznym w temperaturze 1180°C. Zespolone razem tworzą unikatowy wzór. Użyte materiały: glina szamotowa, która zawiera drobno zmielone cząsteczki rozbitych wyrobów ceramicznych, linoryt, tasiemka ze zużytego podkoszulka czy pudełko z faktury uzyskanej ze zbiorczych opakowań po produktach.



Krystyna Maniecka-Bogdan / EcoBizuteria nr 3

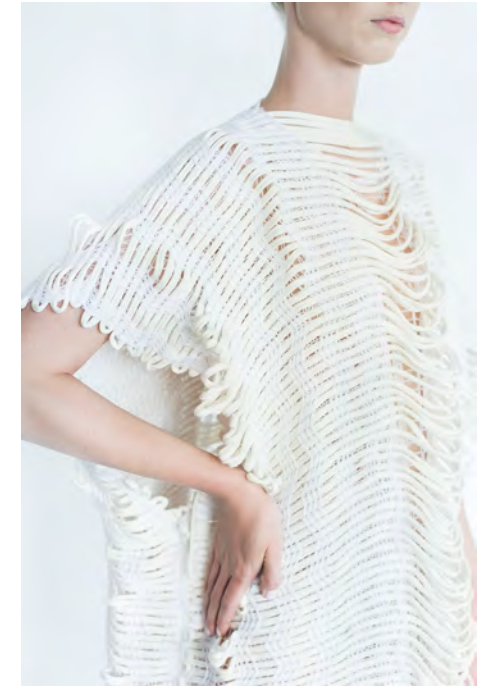
Ceramika i grafika, połączone w jedno. Oryginalny linoryt i ręcznie lepiony medalion wypalony w piecu ceramicznym w temperaturze 1180°C. Zespolone razem tworzą unikatowy wzór. Użyte materiały: glina szamotowa, która zawiera drobno zmielone cząsteczki rozbitych wyrobów ceramicznych, linoryt, tasiemka ze zużytego podkoszulka czy pudełko z faktury uzyskanej ze zbiorczych opakowań po produktach.



Iwona Mitrowska / RAW

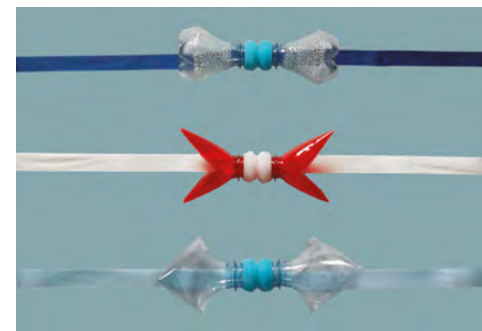
— wyróżnienie

RAW – kolekcja unikatowych ubiorów dzianych. Do wykonania autorskich dzianin użyte zostały dzianiny dżersejowe oraz przędze dziewiarskie będące odpadem przemysłowej produkcji dzianin metrażowych. Wykonane z unikatowych dzianin elementy, w zależności od ułożenia na sylwetce człowieka, tworzą „rzeźbiarskie” formy o spektakularnie działających strukturach i fakturach powierzchni.



Veronika Muchová / Bowtie

This recycling work "Bowtie" are focused on re-use plastic bottles. I used only the power of heat for the make these products. Plastic mens bowtie are in different colours. It is possible to disassemble them and build new, depending on the color and shape, what users like.



Matylda Nowak / **Mito – modułowa biżuteria Iniano-srebrna, inspirowana zmianą kształtu materii w czasie**



Naszyjniki z możliwością zmiany upięcia. W projekcie łączę dwa materiały – srebro, uważane za materiał szlachetny, oraz siateczkę Iniano. W efekcie poszerzam kategorię piękna w jubilerstwie o materiały nietrwałe i uważane za techniczne/użytkowe. Organiczny materiał zwiększa dostępność. Inspiracją jest przyroda, w której piękno może wynikać z ulotności i nietrwałości.



Iga Pachucka / **Warrior**

Prototyp. Ubranie-rzeźba, której zadaniem jest zdeformowanie kształtów ludzkiej sylwetki. Kreacja wykonana jest z czterech płatów papieru o kontrastującej fakturze. Kolczastą formę rękawów uzyskałam poprzez taselację papieru. Inspiracją do projektu była postać wojownika-samuraja w zbroi chroniącej go niczym chitynowy pancerz.

Monika Piechowiak / **re_DENIM**



Kolekcja ubioru inspirowana tkaniną artystyczną i technikami tkackimi. Założeniem było maksymalne wykorzystanie surowca w postaci materiału pozyskanego ze spodni dżinsowych. Pocięty materiał i odpady po cięciu zostały utkane na nowo, dzięki czemu powstały unikatowe tkaniny, z których uszyto nowe formy ubioru. Wykończenia wykonano z pasków, zamków, kieszeni i ozdobnych szwów pozyskanych z ciętych dżinsów.

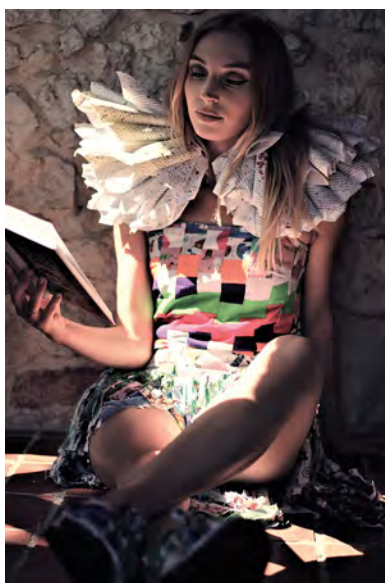
Barbara Pietrzyk / **VHS**

Przedstawione prace są połączeniem recyklingu i współczesnej mody ulicznej. Formy opierają się na kontrastach: dresowy krój spodni złamany szlachetnym aksamitem, kurtka zrobiona z przezroczystego tiulu, sukienka z technicznej pianki. W każdym modelu zastosowałam taśmy wideo, ale za każdym razem wyglądają one inaczej – poprzez różne traktowanie tej materii uzyskałam sztywność (jak w nakolannikach spodni) albo gładko spływające wstążki (sukienka, top).



Katarzyna Simińska / **Siła wyobraźni**

Zaprojektowałam i uszyłam sukienkę, która nawiązuje do mojego dzieciństwa. Projekt powstał z resztek bawełny pościelowej, książki przeznaczanej na makulaturę oraz starych butów. Inspiracją do projektu były książki, które czytałam jako mała dziewczynka.



Jan Szczerbiak / **„BOA”**

Autorska stylizacja, którą przedstawiam, jest inspirowana modą artystyczną, która rządzi się zupełnie innymi prawami niż moda użytkowa. Prezentowaną stylizacją jest szal „BOA” wykonany z dokumentów, które trafiły do niszczarki biurowej. Projekt uosabia połączenie ekologicznego myślenia o modzie z odrobiną dekadencji i blichtru zaczerpniętego z okresu międzywojnia.



Robert Szwarczyński / **torebka damska**

Projekt cieszy oko delikatną, organiczną formą. Zmieści wszystko to, co jest potrzebne nowoczesnej kobiecie, żeby przetrwać dzień w miejskiej dżungli. Użyte materiały to: kawałek elastycznego kanału wentylacyjnego, który został wyrzucony na śmietnik, niepotrzebna, odcięta końcówka redukcji wielośrednicowej, część tańcuszka do rolet, ścinki folii samoprzylepnej, dwa małe magnesy.

Krzysztof Szymczak / **Rock 'n' Roll**

Kolekcja Rock 'n' Roll nawiązuje stylistycznie do ubrań z lat 90., przywołując na myśl zbuntowanych twórców, którzy swą postawą budzili kontrowersje i przekraczali przyjęte w społeczeństwie granice. Sylwetki zostały stworzone w całości z samochodowych pasów bezpieczeństwa. Są to głównie resztki produkcyjne, które przeznaczone były do utylizacji.



Beata Tokarska / **Srebrny wisior**

Wisior wykonany został z folii aluminiowej, którą każdy z nas ma w domu i niestety każdy wyrzuca. Dzięki umiejętnemu przetworzeniu udało mi się jednak uzyskać piękny, intrygujący wisior, który przyciąga oko.



Marta Urbanek / **BRANSOLETY**

Kolekcję wykonano z resztek włóczki akrylowej i kordonku bawełnianego, pochodzących z odpadów dziewiarskich. Ze względu na niewielką ilość, materiał nadawał się do wykorzystania tylko w małych formach. Wypełnienie bransolety stanowi nielakierowane, surowe drewno. Poszycia bransolet powstały w technice dziania na drutach i szydełku.



Angelika Warzyc / **Juglans**

Torba „Juglans” wykonana została z orzecha włoskiego i resztek tkanin. Drzewo, na którym spędziłam połowę dzieciństwa, bawiąc się w domku na drzewie, obumarło. Nie mogłam tak tego zostawić, więc stworzyłam z niego torbę. Drewno z orzecha włoskiego jest tak piękne, że postanowiłam nadać mu formę trójwymiarową, by móc oglądać je z każdej strony. Każdy element drewniany został naklejony na odpadki bawełniane, które – pozszywane ze sobą – tworzą konstrukcję dla drewnianej mozaiki. Elementy drewniane zostały na koniec polakierowane.